

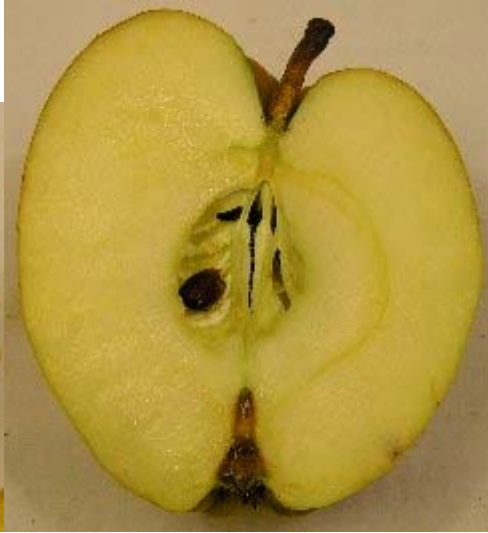
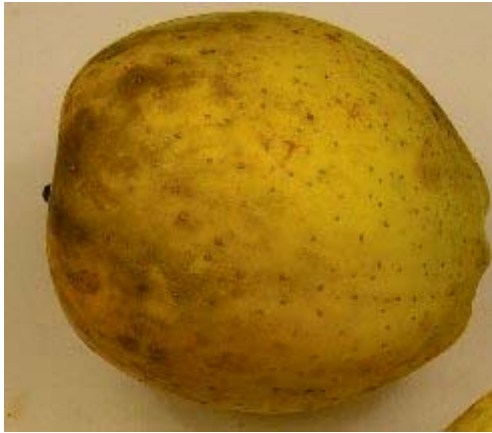


BELLE FLEUR JAUNE Fichier choisel 2001-2007

ORIGINE : Première mention en 1806 (voir les fiches jointes). Viendrait du Connecticut, USA (Charles Downing et A. Leroy). Cultivée, déjà en 1834, par les frères Baumann à Bollwiller (Haut-Rhin), puis en Allemagne. Ce n'est pas une variété Anglaise. On en trouve encore en France. Protégée à Brogdal sous le nom Yellow Bellflower (p. 271 de "the Book of Apples", 1993). Cultivée à partir de 1867, et encore en 1916, chez A. Leroy à Angers qui la reçut de Jamin pépiniériste à Bourg-la-Reine.

SYNONYMES : Nombreux (voir fiches jointes des USA), dont Westfield Seek -No-Further (A. J. Downing "the fruits and fruit trees of America", 1849, p. 96). - Linnoeus Pippin (dédié au naturaliste Suédois Linné, mort en 1778). - Belle Flavoise (Oberdieck, 1862). - Jellow Belleflower (Kessler "Pomologie Illustrée" 1949, Berne). - Metzger Calville (Oberdieck, 1862). - Gelber Belle-Fleur (Oberdieck, 1862). - Seek-no-Further (arrêtez vous à moi) (Charles Downing "the Fruits and fruit trees of America, 1863, p. 110). - Connecticut Seek-no-Further (d°).

Ne pas confondre avec Belle Fille Normande ni avec Bon Père. Ni avec Lincoln's Pippin synonyme de la variété américaine Winthrop Greening.





W.Lauche 1882/83

MATURITE-CONSOMMATION : Novembre-Février.

FORME : Grosse à moyenne- L=72mm., H=72mm.- ou L=72mm., H=80mm.- Plus haut, ou plus large ou H=L. Conique plus ou moins allongée, pentagone, asymétrique. Pourtour irrégulier calvillé. Parfois en forme de tonneau.

EPIDERME : Lisse, sèche, jaune pâle or, parfois voilé de rose tendre ou saumon à l'insolation (1/4, 1/3)., Nombreuses et visibles lenticelles grises souvent anguleuses et parfois petits points roses.

CUVETTE du PEDONCULE : Tantôt large évasée et profonde, tantôt étroite et rétrécie par une gibbosité. Côtelée, gris peu débordant.

PEDONCULE : Variable: fin à gros ou charnu, court à long, dépasse ou non, renflé à l'attache.

CUVETTE de L'ŒIL : Etroite, rétrécie en "museau", peu à moyen profonde, très plissée très côtelée(les côtes descendent le long du fruit). Parfois traces de rouille.

ŒIL : Grand (d=8mm.), clos ou mi clos. Profond sous les sépales.

CHAIR : Blanc-jaunâtre, fine, tendre, juteuse, sucrée, acidulée, très savoureuse. Première qualité.

LOGES à PEPINS : Hautes, très feutrées, ouvertes ou mi ouvertes.

CRITERE SPECIAL: Parfois gibbosité dans cuvette du pédoncule.

OBSERVATIONS : Arbre de vigueur modérée à moyenne aux rameaux grêles à lenticelles larges et nombreuses. Yeux très petits tout collés à l'écorce. Feuilles profondément dentelées à pétiole moyen, flasque.

BIBLIOGRAPHIE: A.Leroy, Angers, 1873, "Dictionnaire de Pomologie", n°252.- H.Kessler, 1949, "Pomologie Illustrée". Choisel Jean-Louis, "GUIDE des POMMES", 1991, 1996, p.34, éditions Hervas, Paris .- "Le Verger français", 1948, p.527.- W.Lauche Deutsche Pomologie 1882/83, vue.

REFERENCES: Choisel Jean-Louis, gouache de Philippe Voisard "GUIDE des POMMES", 1991, 1996, p.34, éditions Hervas, Paris .- et gravure haut gauche de J.Beach, 1905, "the apple of New York", collection Alain Rouèche. Ainsi que deux vues de fruit moulé en plâtre, j.l. Choisel.Et 3 photos Jean-Claude Grandjean 2007.